

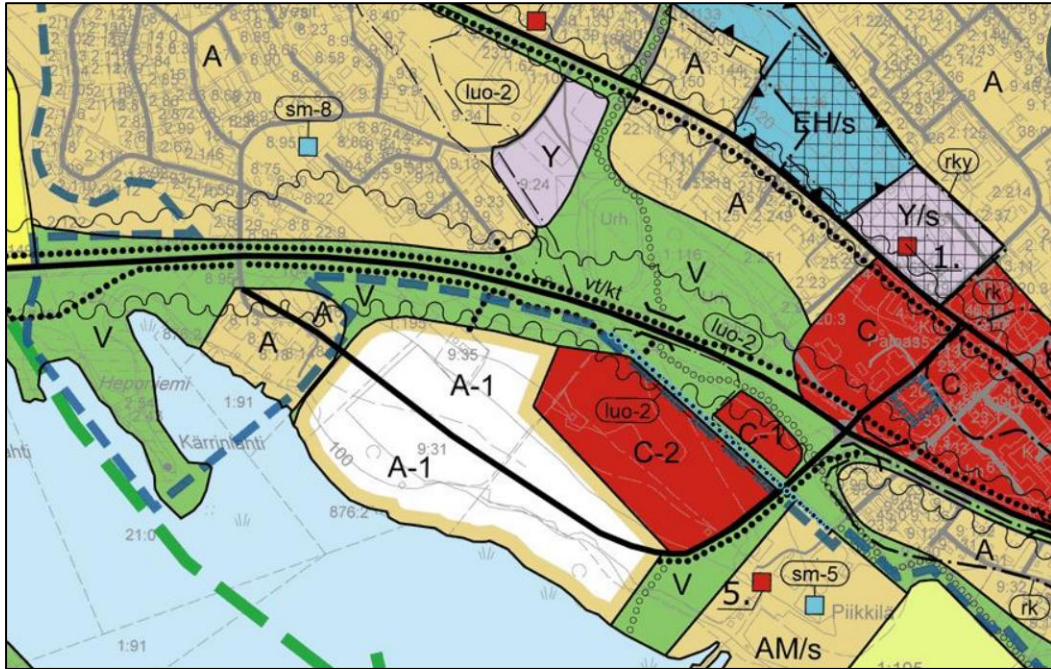


Juvan Piikkilänharjun liito-oravaselvitys

Päiväys 1.3.2024
Tekijä Markku Huttunen
Projektinro 12003522

Johdanto

Tehtävänä oli laatia liikenteellinen tarkastelu Piikkilänharjun alueelle uuden asema-kaavan maankäytön kytkemiseksi olevaan liikenneverkkoon (Kuva 1).



Kuva 1. Suunnittelualue.

Tarkastelussa selvitettiin uuden kaava-alueen katuyhteyden toteuttamisen mahdollisuus osayleiskaavan LUO-2 merkinnällä osoitetun liito-orava-alueen kautta. Työhön sisältyi liito-oravan maastoinventointi ja sen pohjalta toteuttavan liito-oravaselvityksen laatiminen. Liito-oravaselvityksen valmistuttua tarkastellaan uuden katuyhteyden sijoittaminen alueen läpi. Katuyhteys sijoitetaan lähtökohtaisesti olemassa olevan kulkuyhteyden kohdalle.

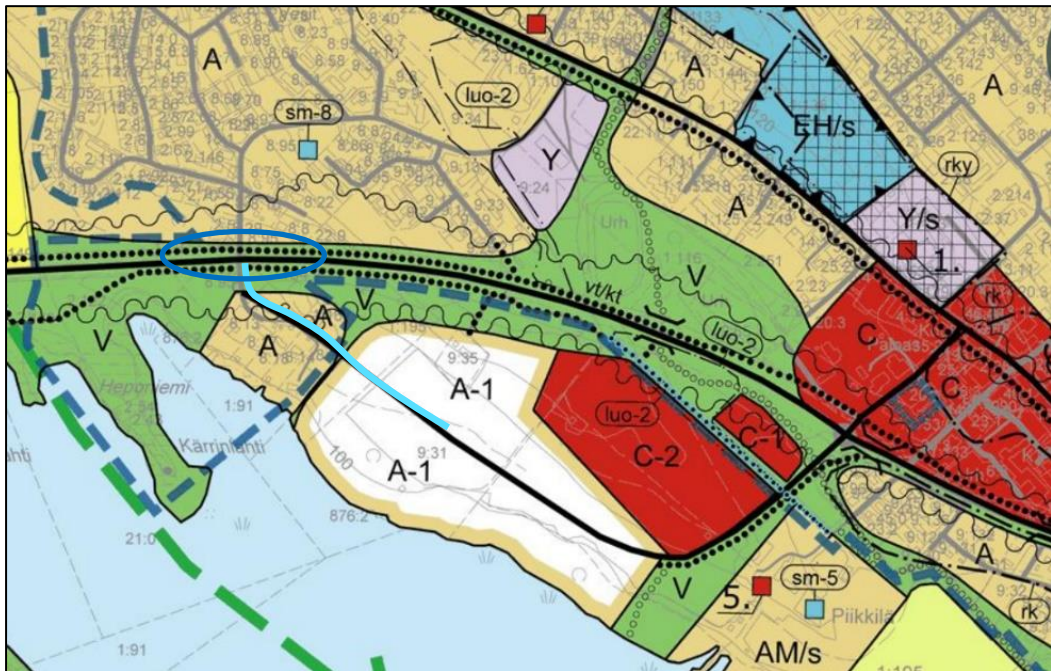
Liito-orava kuuluu EU:n luontodirektiivin liitteen IV(a) lajeihin ja lajin lisääntymis- ja levähdyspaikkojen hävittäminen ja heikentäminen on kiellettyä luonnonsuojelulain 49 §:n perusteella (Luonnonsuojelulaki 1996).

Liito-oravan levinneisyys kattaa Suomen manneralueet aina lin ja Taivalkosken kuntien tasalle saakka. Liito-orava suosii elinympäristönään varttuneita kuusivaltaisia sekametsiä, joissa on haapaa ja muita lehtipuita kolo- ja ravintopuiksi. Laji pesii vanhoissa tikan- tai muissa koloissa ja joskus linnunpöntöissä tai risupesissä (Hanski 2016).



Työvaiheet

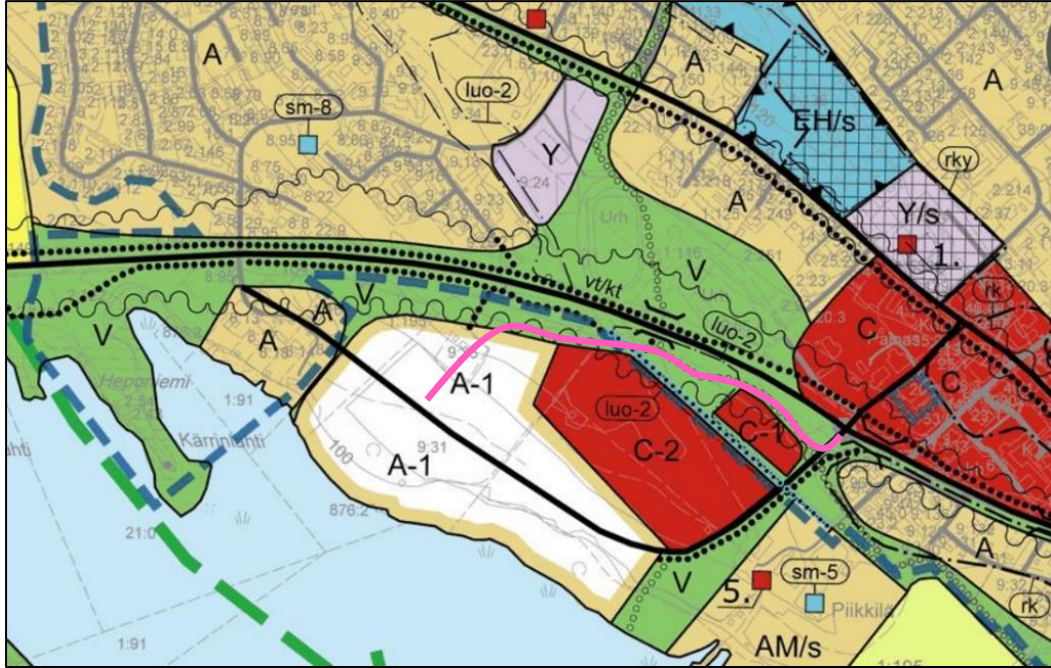
Liikennetarkastelu tuotetaan kahdessa vaiheessa (Kuva 2, Kuva 3). Vaiheen 2 suunnittelun käynnistämisestä sovitaan työn aikana erikseen, mikäli vaiheen 1 aikana ei löydetä vaihtoehtoa, joka saa yleisen hyväksynnän viranomaiskuulemisissa.



Kuva 2. Ensimmäisessä työvaiheessa tarkasteltava liittymäalue (sininen raja) ja alustava katuverkko (turkoosi).

Vaiheessa 1 laaditaan maksimissaan neljä (4) vaihtoehtoista liikenneverkkoa, missä uuden asemakaava-alueen mukainen asuminen liitetään ympäröivään liikenneverkkoon nykyisen Tuomaantien kautta. Tässä vaiheessa tarkastellaan miten Tuomaantien linjausta ja sen liittymistä valtatiehen 14 tulisi muuttaa ja mitä mahdollisia toimenpiteitä liittymän säilyttäminen tarkoittaa valtatielle 14.





Kuva 3. Toisessa työvaiheessa tarkasteltava linjausvaihtoehto magentalla.

Menetelmät

Kaava-alueen liito-oravaselvitys tehtiin ympäristöhallinnon julkaisemien ohjeiden (Nieminen & Ahola 2017, Sierla ym. 2004) mukaisesti. Maastossa inventoitiin ilmakehävarkastelun, metsätietojen ja lähtöaineistojen perusteella liito-oravalle sopivat kohteet. Maastoinventoinnit tehtiin yhdellä käyntikerralla 26.2.2024. Kartoitukseen valittiin sääolosuhteiltaan sopiva ajankohta, jolloin ei ole satanut uutta lunta tai räntää useampaan päivään. Lämpötila oli +1 °C, pilvisuus 8/8 ja etelätuulta 2–3 m/s. Liito-oravan jätöksiä etsittiin sopivien pesä-, suoja- ja ruokailupuiden tyviltä. Näitä ovat mm. kolopuut ja kookkaat kuuset sekä lehtipuut, etenkin haavat, koivut ja lepät. Mahdolliset liito-oravan asuttamat metsiköt (ydinalueet) rajattiin jätöshavaintojen sekä puuston koostumuksen ja rakenteen perusteella kartalle. Näistä metsiköistä etsittiin liito-oravan pesäpuita, jotka ovat lähiympäristöineen lajin lisääntymis- ja levähdyspaikkoja. Kohteet paikannettiin ja lisäksi tarkasteltiin ja arvioitiin liito-oravan käyttämät tai lajille mahdolliset puustoiset kulkuyhteydet ympäröiville metsäalueille.

Maastohavainnot tallennettiin maastossa Sitowise Oy:n Louhi Envimobile -matkapuhelinsovelluksen avulla. Havainnot liito-oraviin liittyen toimitettiin tilaajalle paikkatietoaineistona (shapefile). Erillisselvityksen tulokset raportoitiin ja raportti (pdf) lähetettiin tilaajalle. Raportissa on kuvattu kartoitusmenetelmät ja esitietoina käytetyt aineistot sekä sisällytetty kuvia selvitysalueelta. Selvityksessä on annettu asiantuntija-arvio tiehankkeen toteutuksen vaikutuksista alueen liito-oraviin ja mahdollisten negatiivisten vaikutusten ehkäisemisestä.



Tulokset

Liito-oravia eikä epäsuoria havaintoja jätöksistä havaittu helmikuun 2024 selvityksessä. Lajille sopivia pesä-, suoja- ja ruokailupuita löytyi alueelta kohtalaisesti. Näitä ovat mm. kolopuut ja kookkaat kuuset sekä lehtipuut, etenkin haavat, koivut ja leppät.



Kuva 4. Liito-oravan potentiaalista elinympäristöä kohteessa 1.

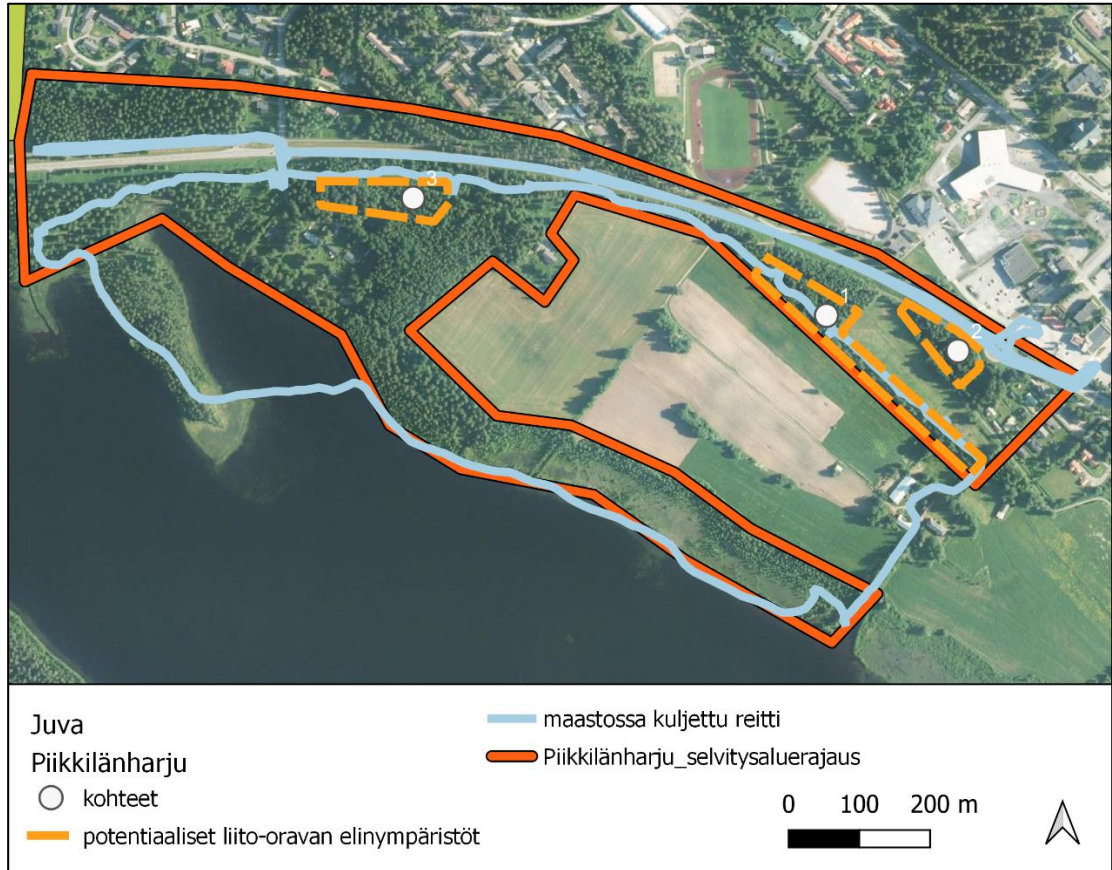
Kohteessa 1 tien molemmin puolin on liito-oravan suosimia lehtipuita (koivu, haapa, leppä) sekä kookkaita kuusia (Kuva 4). Kohteessa 2 (ennen Yhdystietä ja liikenneymyrää) Savonlinnan tien varrella olevassa metsikössä on jonkin verran lajille sopivaa koivua ja haapaa (Kuva 6). Kohteessa 3 (lähempänä Tuomaantien P-paikkaa) on tien vierustalla myös jonkin verran lajille sopivaa koivua ja haapaa (Kuva 5). Liito-oraville sopivia kolopuita löytyi niukasti, risupesä ei lainkaan.



Kuva 5. Liito-oravan potentiaalista elinympäristöä kohteessa 3.



Jukajärven ranta-alueen reunametsät, jotka ovat pääosin taimikkovaiheessa tai nuorta koivikkoa, eivät ole liito-oravalle soveltuvaa elinympäristöä.



Kuva 6. Selvitysalue, kuljetut reitit ja potentiaaliset liito-oravabiotoopit (kohteet 1-3).

Vaikutusten tunnistaminen

Liito-oravan osalta vaikutukset voivat muodostua puustoisesta metsämaan pinta-alan vähenemisestä ja metsäalueiden pirstoutumisesta. Tämän seurauksena mahdolliset elin- ja/tai lisääntymisympäristöt voivat hävitä ja eriytyä suhteessa toisiinsa. Tielinjauksen vaatima johtoaukea ei estä liito-oravan liikkumista eikä kulkuyhteyksiä, mikäli puusto johtoaukean molemmin puolin on riittävän kookasta (pituus vähintään 10 metriä).

Liito-oravaan kohdistuvat vaikutukset ilmenevät pääasiassa elinympäristöön aiheutuvien muutosten kautta. Vaikutuksia voidaan lieventää rajaamalla rakennustoimet mahdollisimman pienelle alueelle. Lisäksi toimia voidaan keskittää jo valmiiksi avoimiin pieni- tai vähäpuustoisiin ympäristöihin, kuten nuoriin taimikoihin ja hakkuu-aloille, joissa rakennustoimista aiheutuva muutos on puustoisia kohteita vähäisempi.



Luonnonsuojelulailla suojeltujen ja luontodirektiivin IV-liitteessä mainittujen lajien lisääntymis- ja levähdyspaikkojen hävittäminen ja heikentäminen on kiellettyä. Kieltoon voidaan hakea poikkeuslupaa alueelliselta ELY-keskukselta. Poikkeusluvan myöntämisen edellytyksenä on, että lajin suotuisa suojelutaso ei heikkene, hankkeella ei ole muuta toteuttamisvaihtoehtoa ja hanke on yhteiskunnan kokonaisedun mukainen.

Johtopäätökset

Kunnassa on voimassa taajamaa koskeva Juvan keskustan osayleiskaava 2035 sekä kahdeksan yleis- ja kyläyleiskaavaa, jotka ohjaavat rakentamista kunnan ranta- ja kyläalueilla. Keskustatoimintojen alueen (C-2) pohjoispuolelle, virkistysalueeksi osoitetulle alueelle, on osoitettu luonnon monimuotoisuuden kannalta erityisen tärkeä alue (luo-2). Kysymyksessä on liito-oravakohde. Kaavamääräyksen mukaan alueella ei saa ryhtyä toimenpiteisiin, jotka saattavat vaarantaa lajin säilymisedellytyksiä. Alueen puusto tulee säilyttää tai hoitaa niin, että liito-oravan pesimäpuut ja niitä suojaavat puut sekä ravinnonhankinnan ja liikkumisen kannalta riittävä puusto säilytetään. Kohdetta koskee, mitä luo-2 osa-alue- ja suojelualue-merkinnässä liito-oravan huomioimiseksi edellytetään (Muu päätös 6262/2017).

Juvan Piikkilänharjulla ei tässä selvityksessä havaittu merkkejä liito-oravista. Liito-oravakartoitus tehtiin kartoitukseen sopivana ajankohtana, eikä kartoitukseen liity merkittäviä epävarmuustekijöitä. Koska liito-oravalle soveltuvan elinympäristön heikentäminen on melko pienialaista, ei rakennustyö tule merkittävästi muuttamaan alueen potentiaalia liito-oravan elinympäristönä. Kulkureittien säilyttäminen onkin tärkeää, jotta alueelle säilyy kulkuyhteys läheisistä liito-oravan tunnistetuista elinympäristöistä, mikä mahdollistaa alueen potentiaalisen asuttamisen myöhemmin.

Tunnistetuista potentiaalisista elinympäristöistä kohde 1 on biotoopiltan paras. Kaikissa tunnistetuissa kohteissa liito-oravan tarvitsemat puustoiset kulkuyhteydet säilyvät eikä suunnitellun tielinjauksen rakentaminen hävitä tai heikennä liito-oravan mahdollisia lisääntymis- ja levähdyspaikkoja.

Lähteet

Hanski, I.K. 2016. Liito-oravan *Pteromys volans* Suomen kannan koon arviointi. Loppuraportti.

Luonnonsuojelulaki 1996. Luonnonsuojelulaki 1096/1996. annettu Helsingissä 20. päivänä joulukuuta 1996.

Muu päätös 6262/2017. Yleiskaavaa koskeva valitus. <https://www.kho.fi/fi/index/paatoksia/muitapaatoksia/muupaatos/1512039355256.html>

Sierla, L., Lammi, E., Mannila, J. & Nironen, M. 2004. Direktiivilajien huomioon ottaminen suunnittelussa. Suomen ympäristö 742: 1–113.

